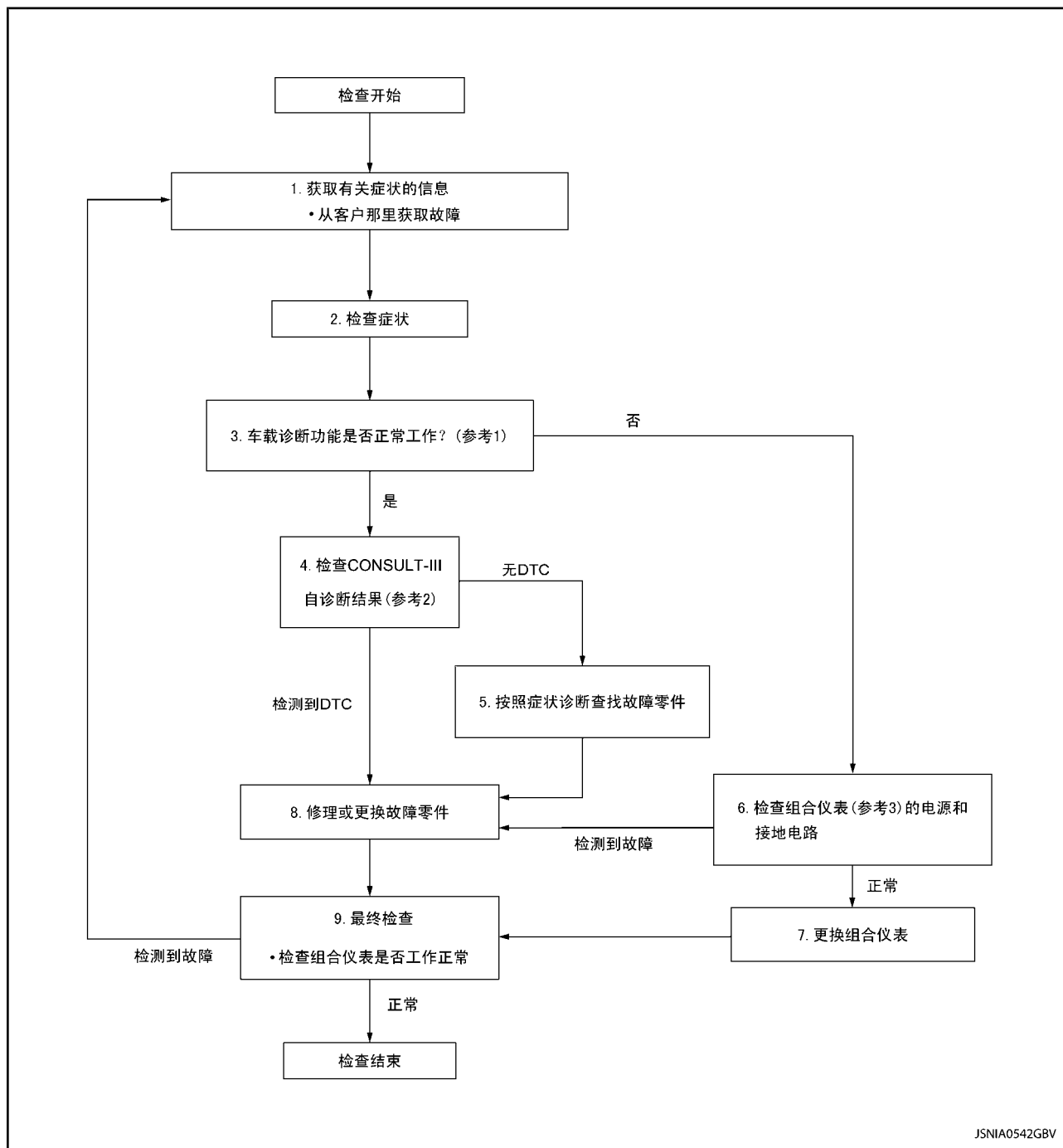


基本检查

诊断和维修工作流程

工作流程

总流程



- 请参考 1: [MWI-21, “车载诊断功能”](#)
- 请参考 2: [MWI-29, “DTC 索引”](#)
- 请参考 3: [MWI-42, “诊断步骤”](#)

详细流程

1. 得到有关症状的信息

与客户面谈以尽可能多地了解发生故障时的状况以及环境。

>>转至 2。

2. 检查症状

- 根据来自客户的信息检查症状。
- 检查是否存在其他故障。

>>转至 3。

3. 检查车载诊断工作

检查车载诊断功能是否正常。请参见 [MWI-21, “车载诊断功能”](#)。

车载诊断功能是否正常工作？

是 >>转至 4。

否 >>转至 6。

4. 检查 CONSULT-III 自诊断结果

连接 CONSULT-III 并执行自诊断。请参见 [MWI-23, “CONSULT-III 功能”](#)。

自诊断结果是否正常？

是 >>转至 5。

否 >>转至 8。

5. 按照症状诊断查找故障零件

执行症状诊断，并缩小故障零件范围。

>>转至 8。

6. 检查组合仪表的电源和接地电路

检查组合仪表的电源和接地电路。请参见 [MWI-42, “诊断步骤”](#)。

检查结果是否正常？

是 >>转至 7。

否 >>转至 8。

7. 更换组合仪表

更换组合仪表。

>>转至 9。

8. 修理或更换故障零件

修理或更换故障零件。

注：

如果显示 DTC，则在修理和更换故障机后清除 DTC。

>>转至 9。

9. 最终检查

检查组合仪表是否工作正常。

它们是否正常工作？

是 >>检查结束。

否 >>转至 1。